

# MIR 2008

## Informe Comisión InfoMIR



*Por el futuro de la Medicina*

**ceem**

*Consejo Estatal de Estudiantes  
de Medicina*



# Convocatoria

# Calendario



<b>Plazo de presentación de instancias</b>	<b>Del 22 de septiembre de 2008 al 2 de Octubre de 2008, ambos inclusive</b>
Exhibición Relaciones Provisionales de Admitidos	A partir del 5 de Noviembre de 2008
Exhibición Relaciones Definitivas de Admitidos	A partir del 19 de Diciembre de 2008
<b>FECHA DEL EXAMEN</b>	<b>Sábado 24 de Enero de 2009</b>
Exhibición de Plantillas de Respuestas Correctas	A partir del 2 de febrero de 2009
Plazo reclamaciones a las Plantillas de Respuesta correcta	3, 4, y 5 de febrero de 2009
Reunión de las Comisiones Calificadoras para resolver las reclamaciones	18 y 19 de febrero de 2009
Exhibición de las Relaciones Provisionales de Resultados	A partir del 25 de febrero de 2009
Exhibición de las Relaciones Definitivas de Resultados	A partir del 19 de marzo del 2009
<b>Actos de Asignación de Plazas</b>	<b>A partir del 2 de abril de 2009</b>
<b>Plazo de Incorporación</b>	<b>19 y 20 de mayo del 2009</b>

# Novedades



Según el RD 183/2008 del 8 de febrero, se incorporan distintas modificaciones en relación a:

- La renuncia previa para aspirantes que estén desempeñando plaza en formación obtenida en anteriores convocatorias.
- La nueva evaluación de los métodos académicos relativos al doctorado.
- Exigencia a través de diplomaturas oficiales de un conocimiento suficiente del castellano a aspirantes procedentes de países de habla no hispana.
- La necesidad de obtener puntuación positiva en la valoración particular del ejercicio de contestaciones múltiples para ser adjudicatario de plaza.

# Cambio de especialidad



Un residente sólo podrá presentarse al examen MIR si junto con su solicitud (**en octubre**) aporta renuncia previa y expresa a la plaza en formación en la que se encuentra, aportando certificación del gerente especificando la fecha de extinción del respectivo contrato en formación que no podrá ser posterior a la fecha en la que finalice el plazo de presentación de solicitudes.

# Plazas ofertadas



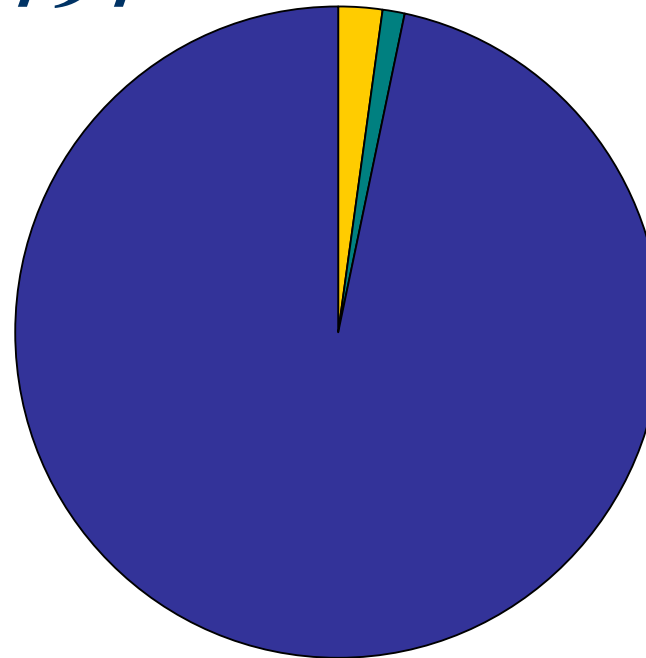
- **Número**

**6.797**

sector público: **6.574** plazas

sector privado: **75**

escuelas profesionales: **148**



Escuelas profesionales:

Hidrología médica

Medicina de la educación física y del deporte

Medicina legal y forense

# Plazas ofertadas



## • Variación respecto el año pasado

Alergología	58	+2	Dermatología	74	+5
Análisis Clínicos	90	+1	Endocr. y Nutric.	68	+6
Anatomía Patol.	88	<b>+2</b>	<b>Farmacol. Hosptial.</b>	<b>147</b>	<b>+12</b>
Anestesiología	337	<b>+13</b>	Farmacol. Clínica	25	+2
Angiol. y Cir. V.	38	+2	Geriatría	58	+2
Ap. Digestivo	146	+15	Hematología	121	+6
Bioq. Clínica	59	- 3	Inmunología	29	=
Cardiología	153	<b>+9</b>	Med. del Trabajo	135	
Cir. Cardiovasc.	29	=	Med. Familia	1892	<b>+33</b>
Cir. Gral y Digest	194	+9	Rehabilitación	98	<b>+7</b>
Cir. Oral y Maxil.	30	=	Med. Intensiva	161	+10
Cir. Ort y Trauma	213	<b>+13</b>	Med. Interna	324	<b>+31</b>
Cir. Pediátrica	22	+22	Med. Nuclear	47	+4
Cir. Plástica	36	+3	Med. Prev.	87	+7
Cir. Torácica	24	- 1	Microbiología	82	+5



Nefrología	96	+1
Neumología	110	+7
Neurocirugía	47	+3
Neurofisiología	51	<b>+1</b>
Neurología	117	+10
Obstetricia y Gin.	260	<b>+9</b>
Oftalmología	166	<b>+6</b>
Oncol. Médica	106	<b>+6</b>
Oncología Radiot.	50	+2
ORL	82	+1
Pediatría	395	<b>+25</b>
<b>Psicología Clínica</b>	<b>126</b>	
Psiquiatría	237	<b>+14</b>
Radiodiagnóstico	221	+4
<b>Radiofarmacia</b>	8	- 1
<b>Radiofísica Hospit.</b>	<b>33</b>	
Reumatología	48	=
Urología	93	+8

Datos MIR 2007:

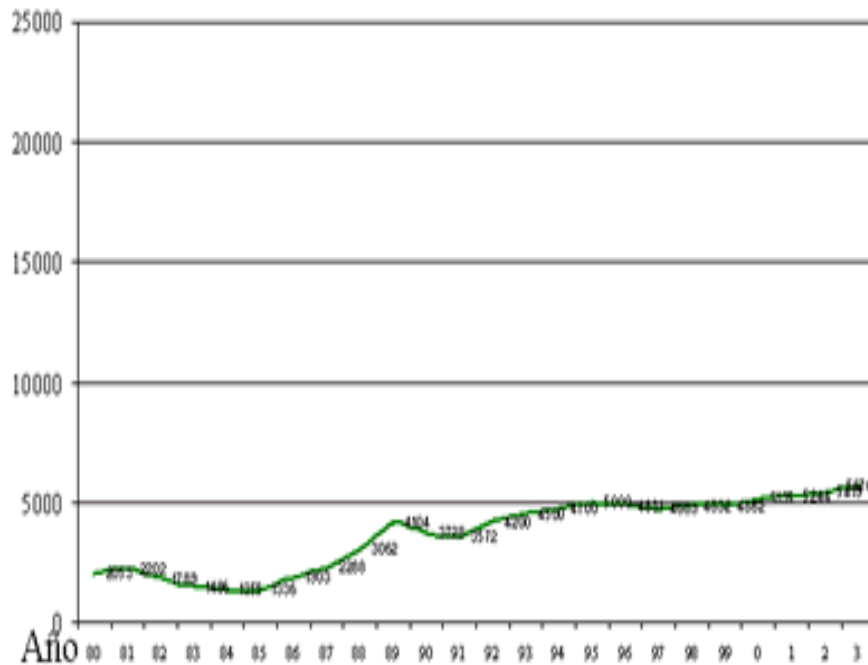
Hidrología Médica	10	=
Med. de la EF y dep.	115	=
Med. Legal y Forense	23	-8



# Plazas ofertadas

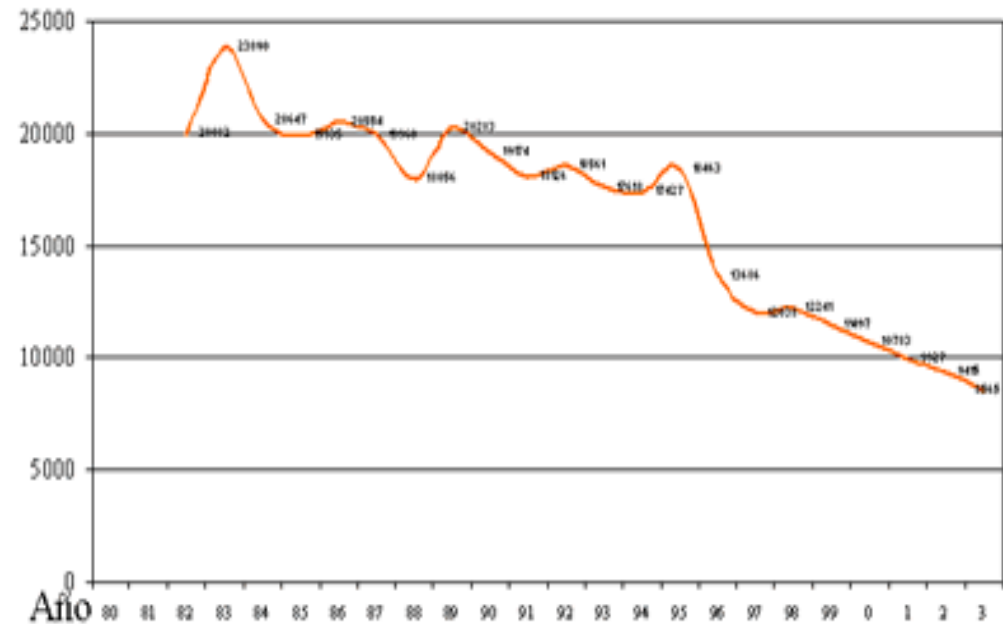


Número de PLAZAS convocadas  
en el examen MIR



Número de PLAZAS:  
aumenta cada año

Número de médicos PRESENTADOS  
al examen MIR



Número de PRESENTADOS:  
disminuye



Se observa una nueva tendencia:

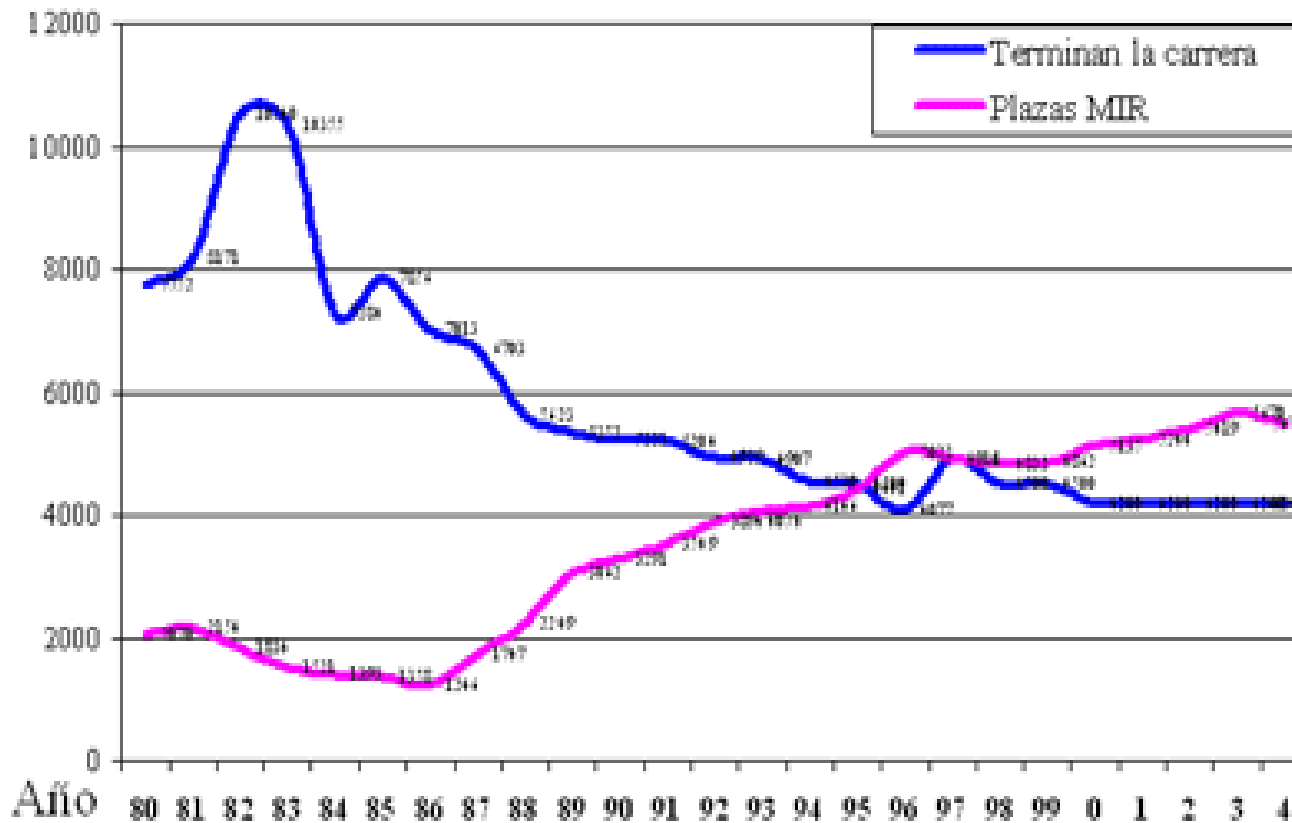
- Cada año aumenta el número de plazas ofertadas.
- Como hasta ahora, este año disminuye el número de españoles presentados pero como novedad aumenta notablemente el número de extranjeros presentados, sobre todo los extracomunitarios.

# Plazas ofertadas



- **Relación aspirantes/plazas**

Relación entre médicos que terminan la carrera,  
y plazas MIR convocadas



Nº presentados:  
9428  
Nº plazas:  
6767  
En MIR 2008:  
1,39  
aspirantes/plaza

# Presentados



- **Número**

**9428 presentados**  **6797 plazas**

Presentados por Primera vez: 8169

- Debido a las renunciaciones, en esta convocatoria MIR **sobraron 91 plazas** que no fueron escogidas (51 de Medicina de Familia y Comunitaria).
- Último número en acceder a plaza: 9425

# Plazas vacantes: 91



- Anestesiología y Reanimación: 1
- Farmacología Clínica: 1
- Inmunología: 1
- Oncología Radioterápica: 1
- Medicina de Educación Física: 36
- Medicina Familiar y Comunitaria: 51

# Novedades en las plazas



- Este año por primera vez, se han incorporado plazas en formación por el sistema ordinario de residencia en hospitales pertenecientes a la red Sanitaria Militar, con el objetivo de formar personal civil en dichas instituciones.

# El examen MIR



- 250 preguntas tipo test, con una única respuesta correcta.
- + 10 preguntas extra que, en caso de que se acepte alguna de las impugnaciones, sustituirán a las preguntas eliminadas.
- 5 horas de duración.
- Puntuación:
  - respuesta correcta: +3 puntos
  - respuesta incorrecta: -1 punto
  - sin respuesta: 0 puntos

# La puntuación MIR

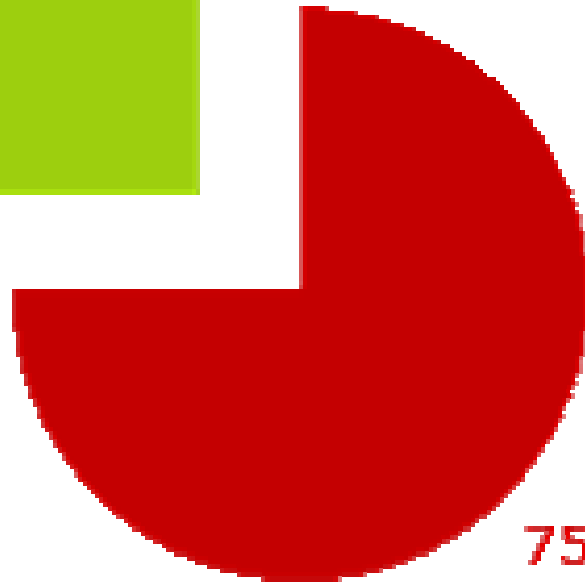


**El expediente**



25

**El examen**



75

PUNTUACIÓN MIR:  $(0,75 \cdot \text{Examen}) + (0,25 \cdot \text{Expediente})$





- **La puntuación del examen**

$$\frac{\text{puntuación obtenida} \times 75}{\text{puntuación media de los diez mejores exámenes}}$$

**En el MIR 2008, la media de los diez mejores exámenes fue 633,09**

(211,03 preguntas netas en lugar de un máximo teórico de 250)

(preguntas netas = número de preguntas acertadas – 1/3 de las preguntas falladas)

- **La puntuación del expediente** (asignaturas obligatorias y troncales)

$$\frac{[1Ca + 2 Cn + 3Cs + 4Cmh] / [ Ca + Cn + Cs + Cmh]}{\text{puntuación obtenida} \times 25}$$

puntuación media de los diez mejores expedientes

**En el MIR 2008, la media de los diez mejores expedientes fue 4,0038**

(en lugar de un máximo teórico de 5,75= expediente+doctorado)

# DURACIÓN DE LA RESIDENCIA

## 4 AÑOS EXCEPTO:



ANGIOLOGÍA Y CIRUGÍA VASCULAR .....	5
CIRUGIA CARDIOVASCULAR .....	5
CIRUGIA GENERAL Y DEL APARATO DIGESTIVO .....	5
CIRUGIA ORAL Y MAXILOFACIAL .....	5
CIRUGIA ORTOPEDICA Y TRAUMATOLOGÍA .....	5
CIRUGIA PEDIATRICA .....	5
CIRUGIA PLASTICA, ESTÉTICA Y REPARADORA .....	5
CIRUGIA TORACICA .....	5
CARDIOLOGIA .....	5
MEDICINA INTENSIVA .....	5
MEDICINA INTERNA .....	5
NEUROCIRUGÍA .....	5
UROLOGÍA .....	5
HIDROLOGÍA MÉDICA .....	2
MEDICINA DE LA EDUCACIÓN FÍSICA Y DEL DEPORTE .....	3
MEDICINA LEGAL Y FORENSE .....	3

**ÚLTIMOS NÚMEROS EN ESCOGER**  
**CADA ESPECIALIDAD**  
**TOP TEN**



1. DERMATOLOGÍA: 951
2. CIRUGÍA PLÁSTICA: 1043
3. CARDIOLOGÍA: 2123
4. CIRUGÍA MAXILOFACIAL: 2489
5. CIRUGÍA CARDIOVASCULAR: 2748
6. CIRUGÍA PEDIÁTRICA: 2986
7. NEUROCIRUGÍA: 3269
8. PEDIATRÍA: 3314
9. OFTALMOLOGÍA: 3568
10. OBSTETRICIA Y GINECOLOGÍA:  
3600

11. CIRUGÍA ORT. Y TRAUMAT: 3661
12. NEUROLOGÍA: 3747
13. UROLOGÍA: 3764
14. CIRUGÍA GENERAL Y DIGESTIVA: 3781
15. CIRUGÍA TORÁCICA: 3837
16. DIGESTIVO: 3870
17. CIRUGÍA VASCULAR: 3879
18. ENDOCRINOLOGÍA: 3882
17. OTORRINOLARINGOLOGÍA: 3901
18. RADIODIAGNÓSTICO: 4018
19. ANESTESIOLOGÍA: 4073
20. ONCOLOGÍA MÉDICA: 4235
23. REUMATOLOGÍA: 4760
24. NEUMOLOGÍA: 4943
25. NEFROLOGÍA: 5009
26. MEDICINA INTENSIVA: 5042
27. HEMATOLOGÍA: 5124
28. MEDICINA INTERNA: 5153
29. ONCOLOGÍA RADIOTERÁPICA: 5188
30. PSIQUIATRÍA: 5200
31. GERIATRÍA: 5695



32. ALERGOLOGÍA: 5716
33. MEDICINA FÍSICA Y REHABILITACIÓN: 5777
34. INMUNOLOGÍA: 6102
35. MEDICINA NUCLEAR: 6146
36. ANATOMÍA PATOLÓGICA: 6606
37. MEDICINA LEGAL Y FORENSE: 6917
38. NEUROFISIOLOGÍA: 6964
39. FARMACOLOGÍA CLÍNICA: 7389
40. MICROBIOLOGÍA: 7784
41. BIOQUÍMICA CLÍNICA: 8143
42. ANÁLISIS CLÍNICOS: 8257
43. HIDROLOGÍA: 8406
44. MEDICINA DEL TRABAJO: 8855
45. MEDICINA PREVENTIVA Y SALUD PÚBLICA:  
9134
46. MEDICINA DE LA EDUCACIÓN FÍSICA Y EL  
DEPORTE: 9391
47. MEDICINA FAMILIAR Y COMUNITARIA: 9425





# Examen MIR 2008



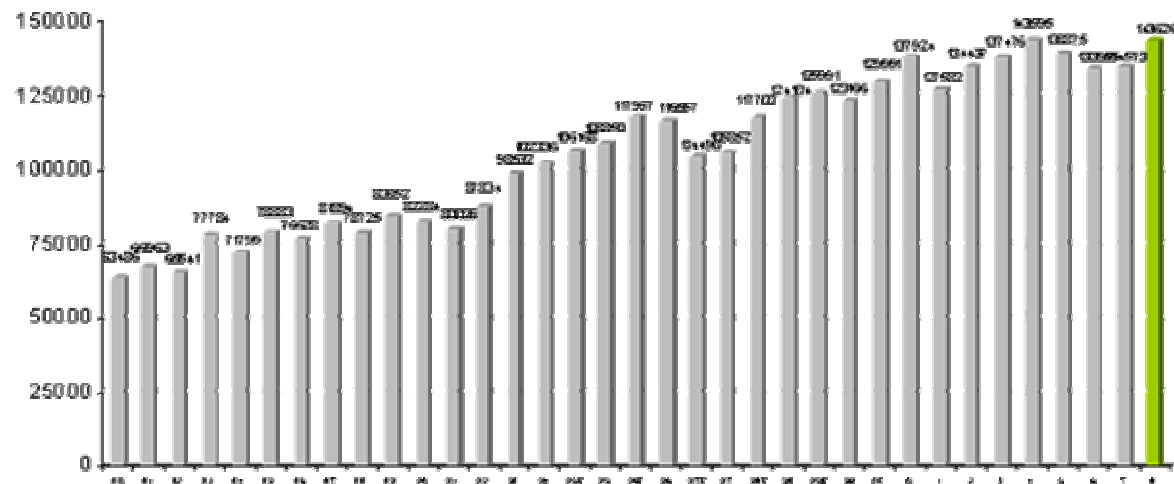
# Longitud

143.626 caracteres.

El MIR más largo de la historia.

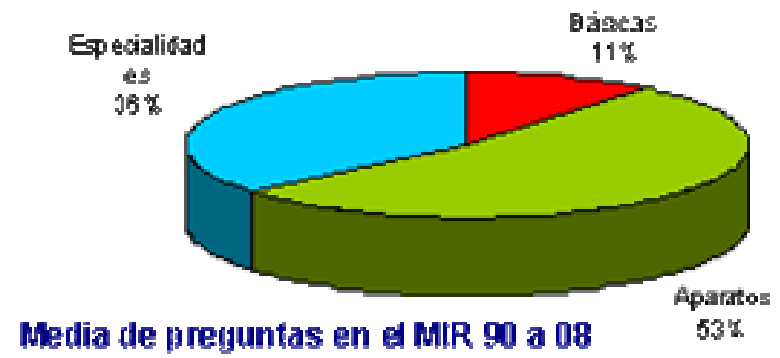
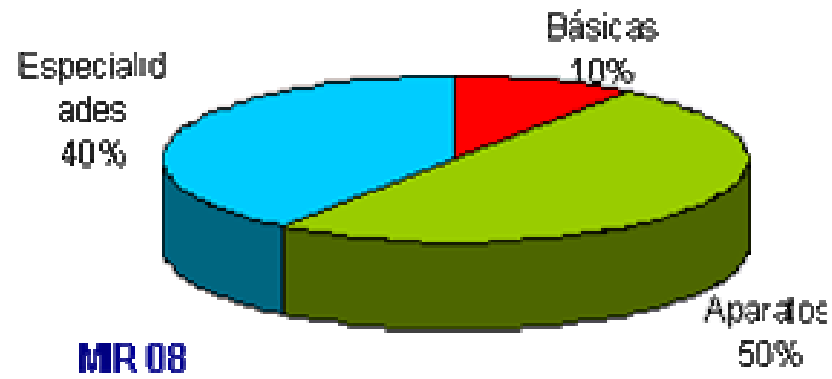
Desde el inicio del Examen MIR la longitud del examen se ha duplicado, pero solo se ha aumentado la duración del examen en 30 minutos.

**Conclusión: Hay que leer y decidir el doble de rápido.**



# Las preguntas

## Contenido





# Las preguntas



- Preguntas de asignaturas básicas  
25 preguntas (10%): 1,5 % menos que el año pasado.  
Suelen ser preguntas difíciles. Se repiten poco.

Asignatura	Nº preguntas
Fisiología	3
Farmacología	5
Anatomía patológica	5
Anatomía	5
Immunología	5
Genética	2
Bioquímica	0 (= que últimos años)
Embriología	0
Biofísica	0 (= que últimos años)

# Las preguntas



- Preguntas médica-quirúrgica (por aparatos)  
131 preguntas (50%).

Asignatura	Nº preguntas
Digestivo y C.General	24
Infecciosas y Microbiología	17
Cardiología y C.Cardíaca	13
Neumología y C.Torácica	14
Neurología y Neurocirugía	14
Nefrología y Urología	14
Endocrino y C.Endocrina	13
Hematología	13
Reumatología	9

# Las preguntas



- Preguntas de especialidades.  
100 preguntas (40%): un 4% más que el año pasado.

Asignatura	Nº preguntas		
Medicina Preventiva / Bioestadística	25	Oftalmología	4
Pediatría	14	C.Vascular	3
Ginecología y Obstetricia	13	Oncología	4
Psiquiatría	11	Gestión	3
Traumatología	8	Cuidados Paliativos	2
Dermatología	5	Geriatría	2
Otorrinolaringología	5	Anestesia	2
Urgencias	1	Medicina Legal	0 (= que MIR 2007)
Cirugía Plástica (NUEVO)	2	Bioética	0 (= que MIR 2007)

# Las preguntas



## Preguntas repetidas:

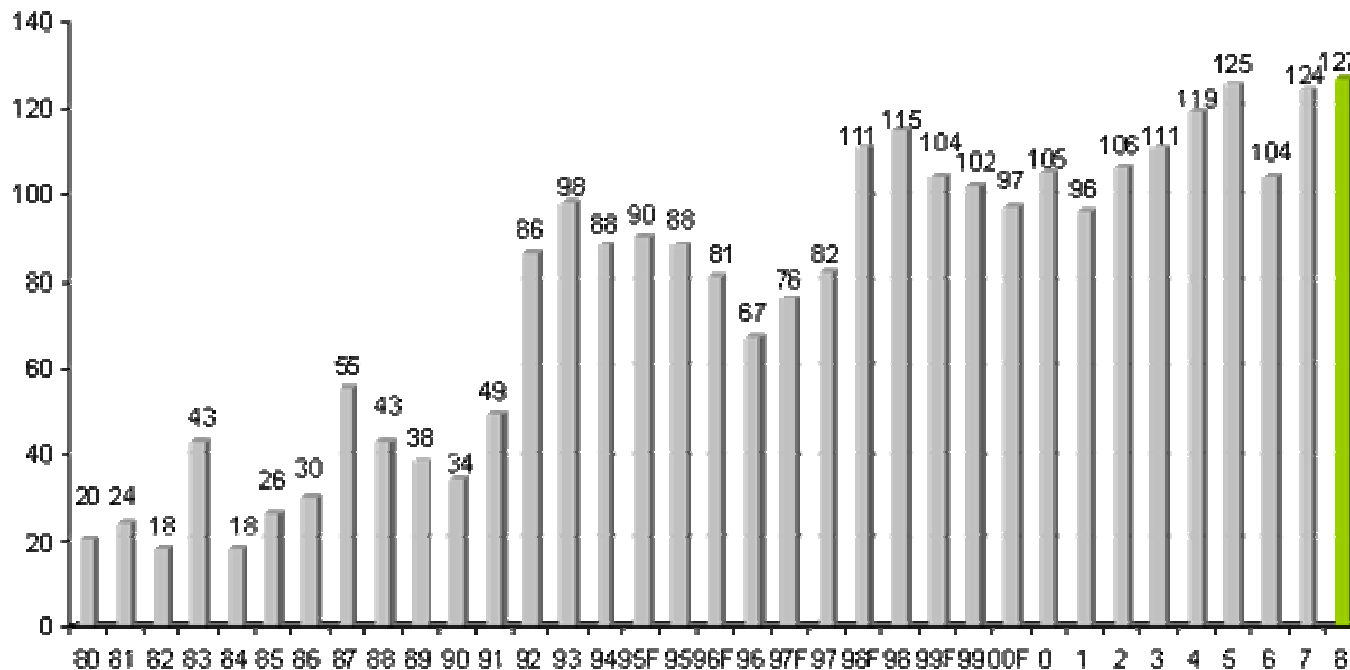
- Ha tenido el número más alto de preguntas repetidas.
- 105 preguntas repetidas de todas las convocatorias anteriores (40% del examen).
- Las preguntas repetidas suelen ser las de menor índice de dificultad.

# Las preguntas



## Formato preguntas

- Casos clínicos:
  - 127; el 49% del total (incluyendo las de reserva).
  - Igual número de casos clínicos que en el MIR 2007
  - Examen con más casos clínicos de la historia del MIR.

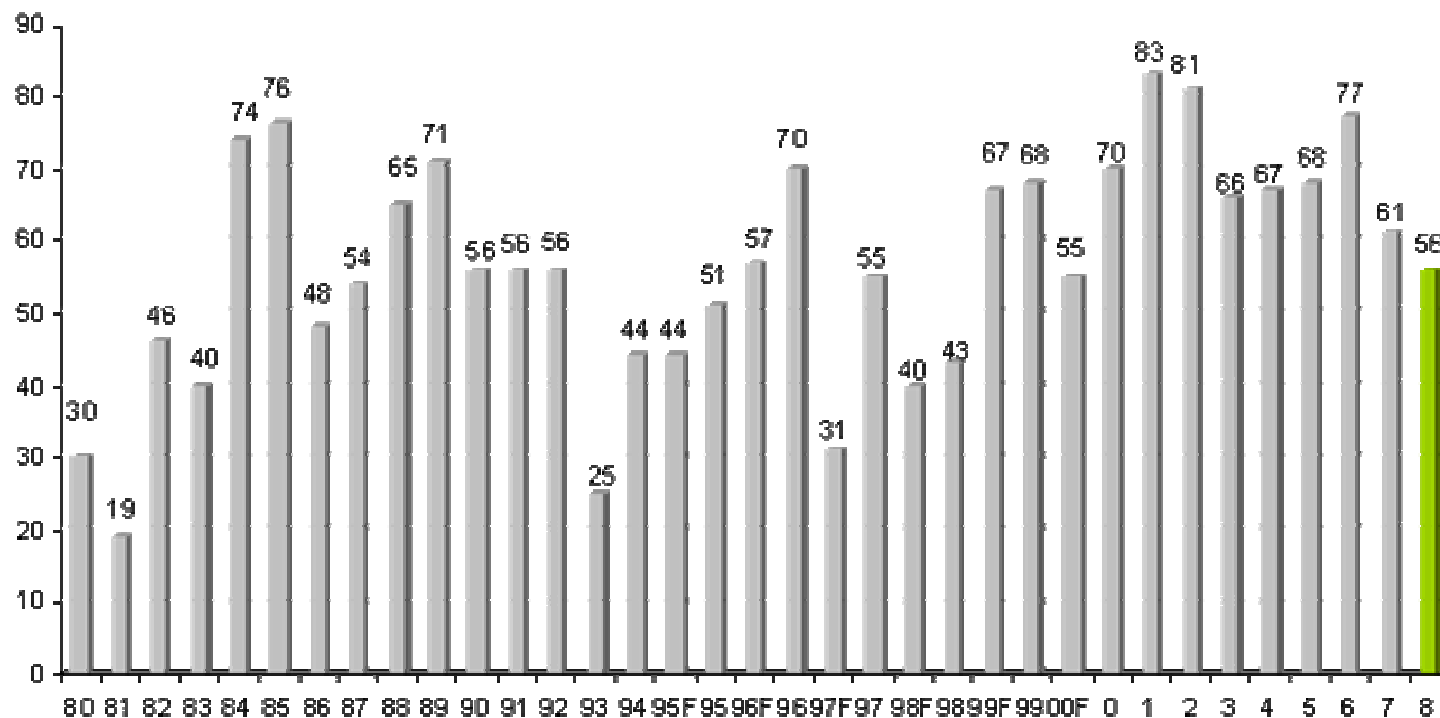


# Las preguntas



- Preguntas en negativa:

- Continua la tendencia iniciada en el MIR 2007, en el que se reducen las preguntas negativas (cierto mayor grado de dificultad). 56 preguntas negativas, 22% del examen.



# Las preguntas



## **Dificultad preguntas:**

Mir 2008 ha sido más difícil que el MIR 2007, pero similar a los años 2006, 2005 y 2004.

Preguntas fáciles: >66% de alumnos han acertado.

Preguntas de dificultad media: 33-66% de alumnos han acertado.

Preguntas difíciles: <33% de alumnos han acertado.

# Las preguntas



- Preguntas asignaturas básicas:

- *Asignatura más fácil:*

Anatomía Patológica

- *Asignatura más difícil:*

Anatomía



# Las preguntas



- Preguntas asignaturas médico-quirúrgicas:

- *Asignatura más fácil:*

Reumatología

- *Asignatura más difícil:*

Cardiología

# Las preguntas



- Preguntas de asignaturas de especialidades:

- *Asignatura más fácil:*

ORL

- *Asignatura más difícil:*

Cirugía Plástica

# Las preguntas



## Preguntas anuladas

- 6 preguntas anuladas (= que en el MIR 2007).
- Además la comisión calificadora cambió la respuesta de una pregunta en la plantilla de respuestas definitivas.
- TOTAL: 7 preguntas anuladas.

# Fuentes de Información:



- Convocatoria MIR 2008. BOE núm 227. 19 de septiembre 2008.
- Suplemento del BOE número 27
- [www.curso-mir.com](http://www.curso-mir.com)
- [www.gangasmir.blogspot.com](http://www.gangasmir.blogspot.com)
- Informe MIR 2007

# MIR 2008

## Informe Comisión InfoMIR



*Por el futuro de la Medicina*

# ceem

*Consejo Estatal de Estudiantes  
de Medicina*